

T.C.

ÇANKIRI KARATEKİN ÜNİVERSİTESİ
SAĞLIK BİLİMLERİ FAKÜLTESİ

BÖLÜMLERİN GENEL AKADEMİK NOT ORTALAMASI

2022-2023 AKADEMİK YILI

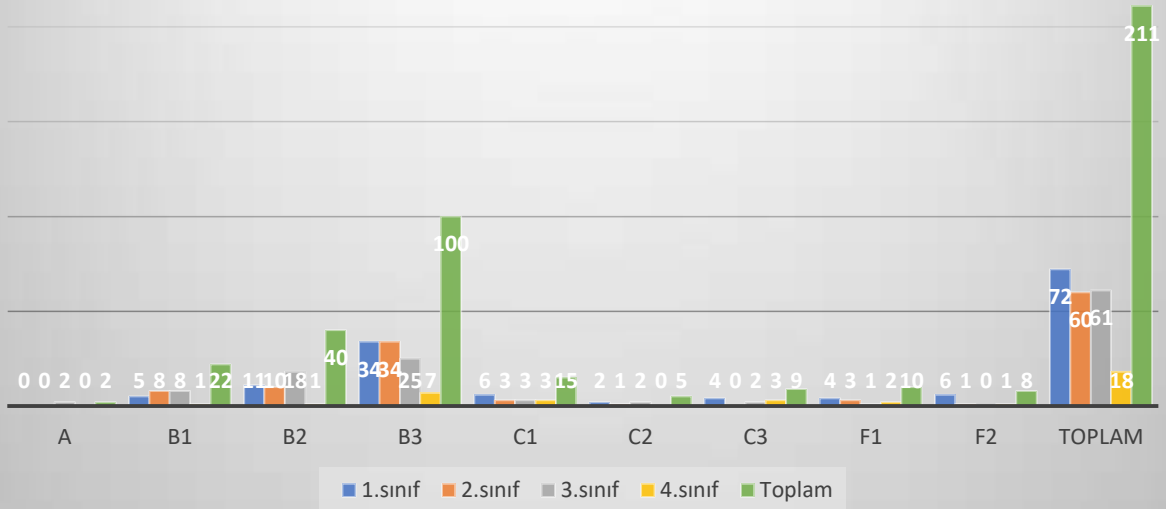
Çankırı Karatekin Üniversitesi Ön Lisans ve Lisans Eğitim Öğretim Yönetmeliği'ne göre öğrenci başarıları sayısal ve harf notları üzerinden değerlendirilmektedir. Harf notlarının, 100 puan üzerinden karşılıkları, katsayıları ve ifadeleri Tablo 1'de sunulmuştur. Buna göre öğrencilerin mezun olabilmesi için genel akademik başarı not ortalamasının en az 2,00 olması gerekmektedir.

Tablo 1. Başarı Notu Tablosu

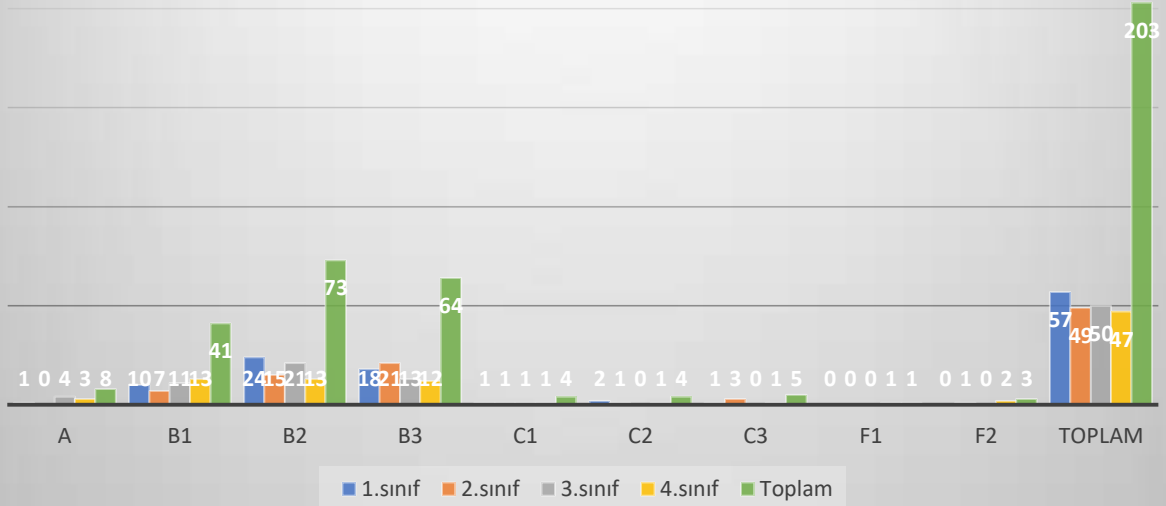
Sayısal Notlar	Harf Notları	Katsayılar
90-100	A	4,00
85-89	B1	3,50
80-84	B2	3,25
75-79	B3	3,00
70-74	C1	2,50
65-69	C2	2,25
60-64	C3	2,00
50-59	F1	1,50
0-49	F2	0,00

Beslenme ve Diyetetik Bölümü'nde 2022-2023 eğitim öğretim döneminde 211 öğrenci eğitim görmüştür. Öğrencilerin genel akademik ortalamaları incelendiğinde en fazla öğrencinin B3 (n=100) ve B2 (n=40) düzeyinde olduğu, 18 öğrencinin (F1=10, F2=8) ise başarısız olduğu görülmektedir. Çocuk Gelişimi Bölümü'nde 203 öğrenci eğitim görürken, bu bölümde öğrencilerin genel akademik ortalamaları en fazla B2 (n=73) ve B3 (n=64) düzeyindedir. Çocuk Gelişimi Bölümü'nde 4 (F1=1, F2=3) öğrenci ise başarısız olmuştur. Ebelik Bölümü öğrencilerinin genel akademik ortalamaları da benzer biçimde B3 (n=69) ve B2 (n=65) düzeyinde yoğunlaşmaktadır. Aynı zamanda Ebelik Bölümü, Hemşirelik Bölümü ile birlikte genel akademik ortalaması A düzeyinde olan en fazla öğrenciye sahip bölümdür (n=22). Ergoterapi Bölümü'nün 131 öğrencisi bulunurken, öğrencilerin genel akademik ortalaması B3 (n=42) ve B2 (n=61) düzeyinde yoğunlaşmaktadır. Ergoterapi bölümünde 7 (F1=3, F2=4) öğrenci ise başarısız olmuştur. Fizyoterapi ve Rehabilitasyon Bölümü'nde 2022-2023 eğitim öğretim döneminde 233 öğrenci eğitim görmüştür. Öğrencilerin genel akademik ortalamaları incelendiğinde en fazla öğrencinin B3 (n=75) ve B2 (n=59) düzeyinde olduğu, 19 (F1=10, F2=9) öğrencinin ise başarısız olduğu görülmektedir. Hemşirelik Bölümü'nde öğrenim göre 421 öğrencinin genel akademik ortalamasının da benzer şekilde B3 (n=147) ve B2 (n=103) seviyelerinde yoğunlaştığı, ayrıca 19 (F1=5, F2=14) öğrencinin de başarısız olduğu görülmektedir. Sağlık Yönetimi öğrencilerinin genel akademik ortalaması B3 (n=38), B2 (n=16) ve C1 (n=16) seviyelerinde yoğunlaşmaktadır. Ayrıca Sağlık Yönetimi Bölümü 26 (F1=11, F2=15) öğrenci ile en fazla başarısız öğrenciye sahip bölümdür. Sosyal Hizmet Bölümü'nde öğrenim gören 125 öğrencinin genel akademik ortalamaları incelendiğinde ise diğer bölümlerle benzer şekilde en fazla B3 (n=41) ve B2 (n=35) düzeyinde öğrenci bulunurken, 11 (F1=5, F2=6) öğrenci ise başarısız olmuştur.

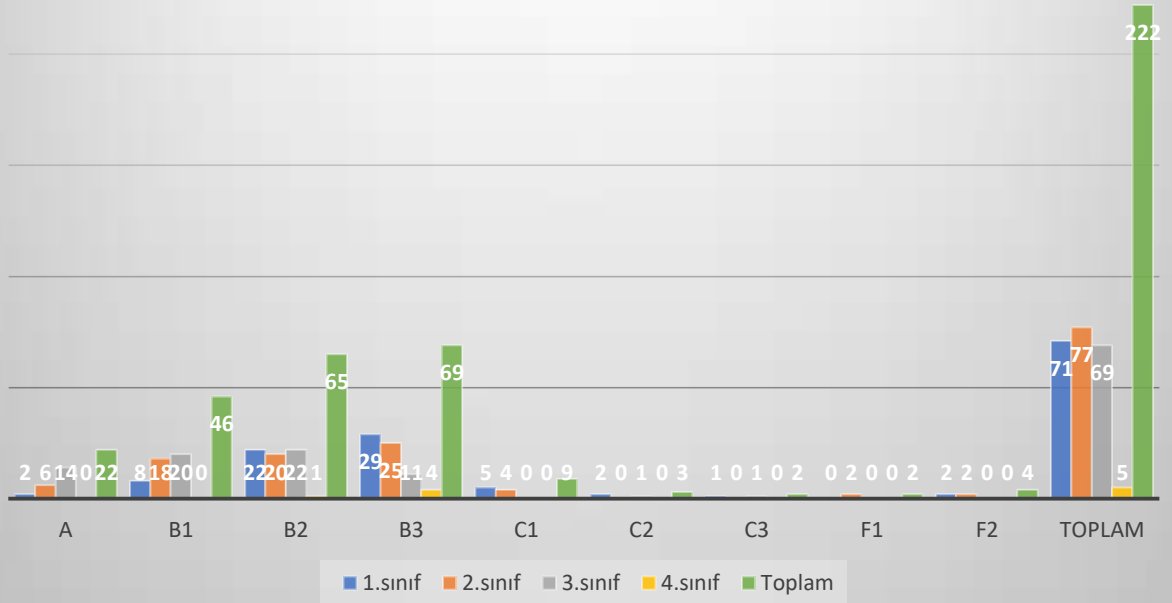
Beslenme ve Diyetetik



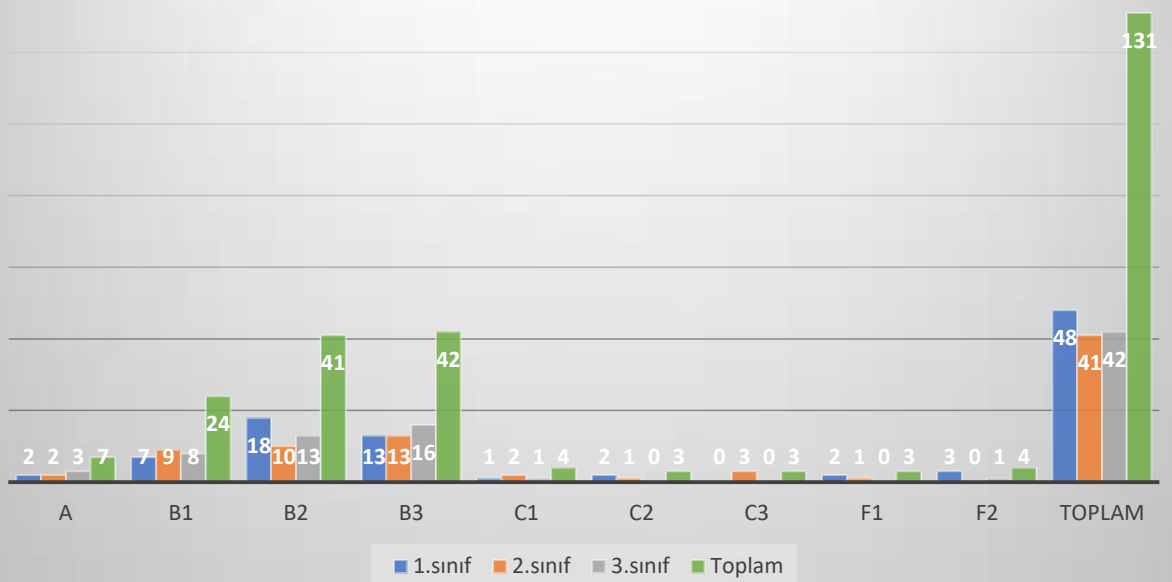
Çocuk Gelişimi



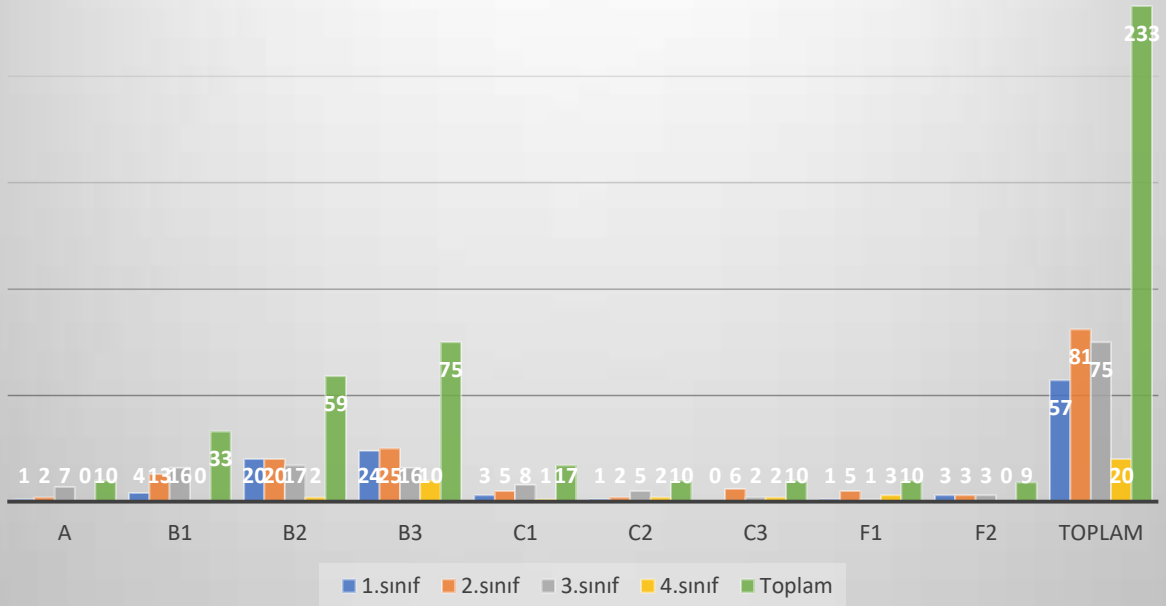
Ebelik



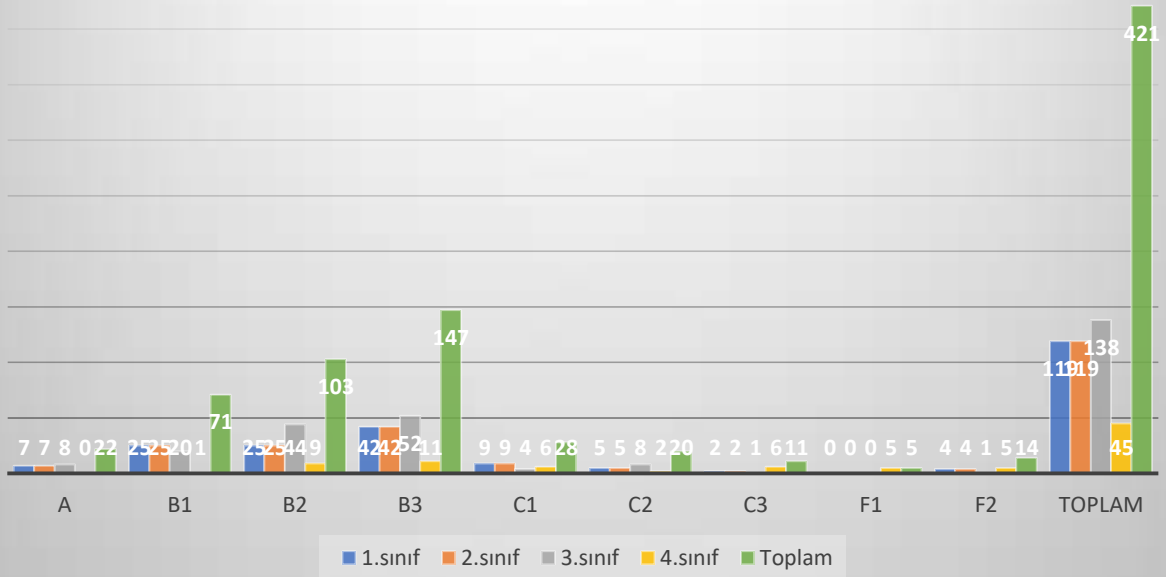
Ergoterapi



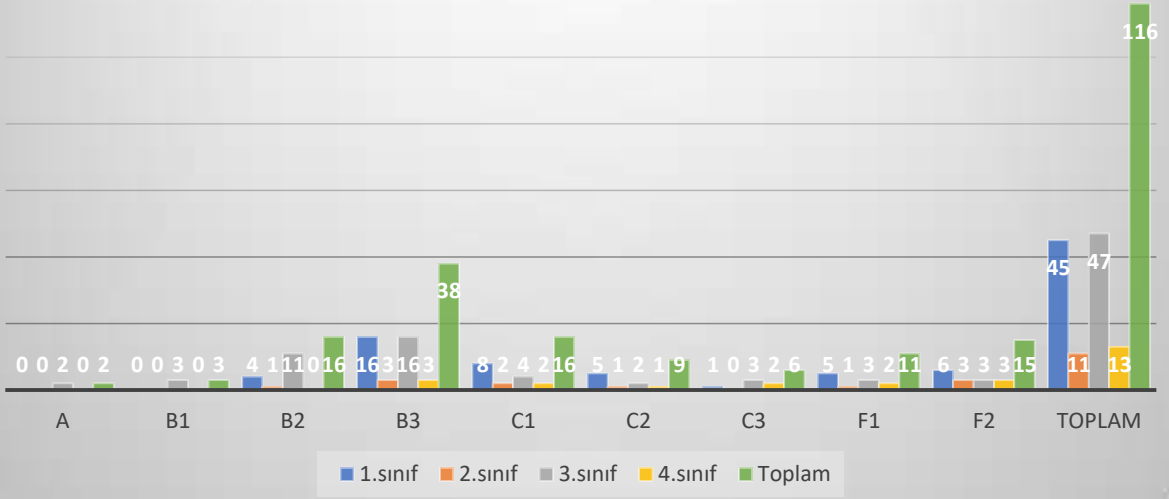
Fizyoterapi ve Rehabilitasyon



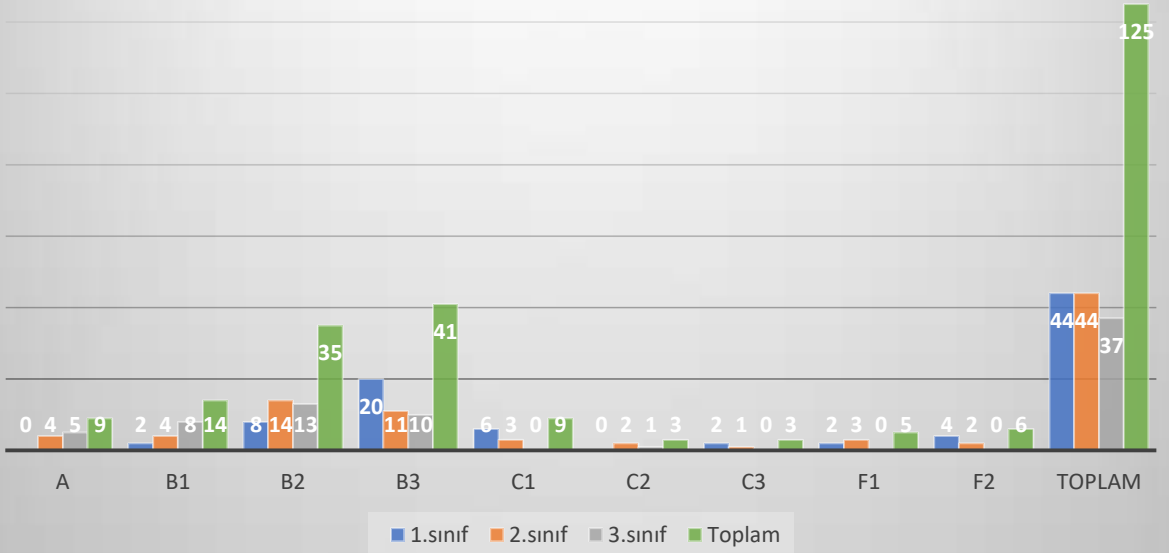
Hemşirelik



Sağlık Yönetimi



Sosyal Hizmet



Sağlık Bilimleri Fakültesi'nde bölümlerin genel akademik not ortalamasının yıllara göre değişimi incelendiğinde tüm bölümlerde üstün başarıyı ifade eden A seviyesinde bulunan öğrencisi sayısında artış olduğu görülmektedir. Tüm bölümlerde öğrenim gören öğrencilerin genel akademik ortalamaları B2 ve B3 seviyesinde yoğunlaşmaktadır. Başarısız öğrenci sayısı Beslenme ve Diyetetik, Ergoterapi, Sağlık Yönetimi ve Sosyal Hizmet bölümlerinde artış gösterirken, Çocuk Gelişimi, Ebelik, Fizyoterapi ve Rehabilitasyon ile Hemşirelik bölümlerinde azalmıştır (Tablo 2).

Tablo 2. Genel Akademik Not Ortalamasının Yıllara Göre Değişimi

Beslenme ve Diyetetik	A	B1	B2	B3	C1	C2	C3	F	Toplam
2021-2022	0	9	44	48	66	12	7	12	198
2022-2023	2	22	40	100	15	5	9	18	211
Çocuk Gelişimi	A	B1	B2	B3	C1	C2	C3	F	
2021-2022	0	16	70	42	43	5	2	5	183
2022-2023	8	41	73	64	4	4	5	4	203
Ebelik	A	B1	B2	B3	C1	C2	C3	F	
2021-2022	0	81	75	48	16	0	0	7	228
2022-2023	22	46	65	69	9	3	2	6	222
Ergoterapi	A	B1	B2	B3	C1	C2	C3	F	
2021-2022	0	11	16	27	25	3	2	2	86
2022-2023	7	21	41	42	4	3	3	7	131
Fizyoterapi ve Rehabilitasyon	A	B1	B2	B3	C1	C2	C3	F	
2021-2022	0	35	62	51	42	13	7	22	232
2022-2023	10	33	59	75	17	10	10	19	233
Hemşirelik	A	B1	B2	B3	C1	C2	C3	F	
2021-2022	1	79	140	150	104	17	4	24	519
2022-2023	22	71	103	147	28	20	11	19	421
Sağlık Yönetimi	A	B1	B2	B3	C1	C2	C3	F	
2021-2022	0	6	12	14	32	15	10	17	106
2022-2023	2	3	16	38	16	9	6	26	116
Sosyal Hizmet	A	B1	B2	B3	C1	C2	C3	F	
2021-2022	0	20	20	24	10	4	2	4	84
2022-2023	9	14	35	41	9	3	3	11	125